

*Thừa Thiên Huế, ngày 11 tháng 3 năm 2022*

**KẾ HOẠCH**  
**TRIỂN KHAI DUY TRÌ, MỞ RỘNG CHỨNG CHỈ RỪNG FSC NĂM 2022**  
*(Thời gian từ 01/3/2022 đến 31/10/2022)*

**I. TÓM TẮT KẾT QUẢ FSC 2021**

**1. Điểm mới trong thực hiện hoạt động cấp mới chứng chỉ rừng FSC năm 2021**

a) Bảo đảm tuân thủ nguyên tắc cơ bản của TTH-FOSDA; tuy nhiên, năm 2021 đã tập trung ưu tiên vận động các hộ đã tham gia và có diện tích lớn.

b) Đã thực hiện quy trình 8 bước trong sổ tay QLRBV; bên cạnh đó, đã xây dựng phần mềm quản lý hồ sơ 3 cấp (Hội, Chi hội và Hội viên), cập nhật dữ liệu của giai đoạn 2016-2020 và kết nối với một số Chi hội.

c) Có sự thay đổi nhà đánh giá: Công ty TNHH Bureau Veritas Certification Viet Nam (gọi tắt là Công ty BV).

**2. Kết quả đánh giá**

Trong năm 2021, TTH-FOSDA đã được Công ty BV đánh giá vào ngày 15/10 đến 23/10/2021 (8,5 ngày, gồm: 03 ngày kiểm tra hồ sơ, 05 ngày kiểm tra hiện trường và 0,5 ngày dành cho thảo luận, kết luận). Kết quả như sau:

**Có 6 điểm không phù hợp nhỏ (Lỗi nhỏ):**

- TTH FOSDA đã thiết lập các biện pháp bảo vệ các vùng đệm ven suối và ghi nhận trên bản đồ. Tuy nhiên, qua kiểm tra thực địa có vài nơi vùng đệm chưa được ghi nhận đầy đủ trên bản đồ. **Kiểm tra lô BT 57 của Hội viên Huỳnh Thị Bích Thảo;**

- Chứng từ bán hàng của thành viên TTH FOSDA, trong đó phiếu xuất kho kiêm vận chuyên không ghi nhận FSC100%, trong khi khai báo trên phiếu cân nhập kho tại bên mua là FSC 100%. Hóa đơn sẽ được xuất dựa trên thông tin được ghi trên phiếu cân và thông tin ghi trên phiếu cân cũng dựa trên thông tin ghi trên phiếu xuất kho kiêm vận chuyên. **Kiểm tra lô PS 45 của Hội viên Phan Văn Sang;**

- Nhân viên phụ trách kỹ thuật của TTH FOSDA chưa hiểu được cách thức kiểm tra các chất bị cấm trong các loại thuốc trừ sâu so với các chất bị cấm trong tiêu chuẩn FSC-POL-30-001 V3-0 (thuốc trừ sâu 'độc hại cao'). **Kiểm tra Báo cáo giám sát nội bộ;**

- TTH FOSDA có thông kê về tổng khối lượng bán hàng thực tế hàng năm. Tuy nhiên, hồ sơ bán hàng chưa được thông kê lưu giữ tập trung tại TTH FOSDA. **Kiểm tra Hội viên Trần Văn Chiến – Chi hội Tân Mỹ bị thất lạc hồ sơ;**

- TTH FOSDA có liệt kê các biện pháp loại bỏ rủi ro đã xác định nhưng còn chung chung chưa cụ thể cho từng rủi ro. **Kiểm tra tại Phương án QLRBV;**

- TTH FOSDA có các hoạt động như kiểm tra diện tích, chuẩn bị hiện trường trồng rừng, trồng rừng, chăm sóc, tía thưa, đo đếm trữ lượng khai thác, giám sát hoạt động, sửa đường, xác định ranh giới diện tích lô rừng... nhưng chưa chỉ rõ các hoạt động nào đang diễn trong lô được gọi là lô hoạt động và các hoạt động nào đang diễn ra trong lô được gọi là không hoạt động. **Kiểm tra 2 Sổ tay và Phương án QLRBV.**

**Kết luận: Chứng chỉ của TTH-FOSDA được duy trì và đã được cập nhật trên website.**

### **3. Đánh giá khái quát**

#### *a) Tóm tắt mặt được*

- Đã hoàn thành kế hoạch duy trì hoạt động chứng chỉ và duy trì chứng chỉ FSC năm 2021;

- Thấy được các tồn tại trong hoạt động chứng chỉ để rút kinh nghiệm đề ra giải pháp khắc phục;

- Sự phối hợp của các UV BCH tại cơ sở và Hội, cán bộ kỹ thuật Hội và Chi hội ngày càng được nâng cao, thể hiện tính thống nhất và quan tâm hơn của BCH Chi hội và Hội viên;

- Cán bộ kỹ thuật các bên đã không ngừng tìm ra các điểm nghẽn để khắc phục, nâng cao chất lượng quản lý của toàn Hội;

- Đại hội TTH-FOSDA thành công và đã ký kết thỏa thuận với các đối tác và tổ chức giai đoạn mới 2021-2025.

#### *b) Tóm tắt mặt tồn tại:*

Qua đợt thực hiện hoạt động chứng chỉ FSC và đợt đánh giá năm 2021, chúng ta mạnh dạn nêu ra các tồn tại trong quản lý để có giải pháp khắc phục như sau:

- Về thực hiện duy trì và mở rộng chứng chỉ:

+ Một số BCH Chi hội, các ủy viên hoạt động “không đều tay”; công tác quản lý của một số Chi hội chưa đảm bảo;

+ Quản lý hồ sơ của một số Chi hội chưa đảm bảo, thiếu sót và mất mát; vấn đề cập nhật hồ sơ, biểu mẫu trong giai đoạn mới (Chứng chỉ do Công ty BV cấp) phải được cập nhật đồng bộ và đưa vào phần mềm quản lý;

+ Một số Chi hội chưa tiếp cận được công nghệ trong tra cứu thông tin quản lý rừng bền vững trên phần mềm và file mềm quản lý, nên còn hạn chế về tra cứu, cập nhật thông tin và quản lý hồ sơ.

(sẽ trao đổi riêng với các Chi hội có liên quan)

- Về chuẩn bị và tham gia đánh giá chính thức:

+ Số liệu và bản đồ của Hội vẫn chưa ổn, việc tính toán vẫn còn bị sai, chưa khoa học trong lưu trữ dữ liệu và hồ sơ; số liệu tính toán chỉnh sửa nhiều lần;

+ Tài liệu đã chốt gửi đi nhưng vẫn chỉnh sửa đến sát ngày đánh giá vẫn còn cập nhật (ngày 14/10 vẫn còn cập nhật);

+ Tồn tại lặp lại là hiện trường vẫn chưa ổn, cho dù mình chủ động hoàn toàn việc chọn hiện trường; do chủ quan *từ cán bộ quản lý hiện trường*;

*c) Nguyên nhân*

Các tồn tại trên của một số cán bộ kỹ thuật là do:

- Tâm lý quá hài lòng về công việc mình đã làm và thực hiện nên đã quá chủ quan dẫn đến không đảm bảo tiến độ thời gian, phải tự làm việc ngoài giờ nhiều tuần để hoàn thành công việc.

- Từ chủ quan nêu trên, đã không tập trung dành thời gian đúng mức cho kế hoạch FSC, nên chưa sẵn sàng nội dung hồ sơ, tài liệu; chưa kiểm tra, rà soát kỹ đã gửi cho người liên quan nên bị thiếu sót; sự phối hợp chưa cao.

*(Những nội dung về giải pháp khắc phục đã được nêu trong Báo cáo tổng kết công tác kiểm tra của Hội tại cuộc họp BCH lần thứ IV)*

## **II. MỤC TIÊU VÀ YÊU CẦU MỚI**

### **1. Mục tiêu**

Đảm bảo triển khai tốt các hoạt động phục vụ duy trì Chứng chỉ rừng FSC của TTH-FOSDA, năm 2022 thực hiện khắc phục 06 lỗi nhỏ tiếp tục duy trì 6.014,76 ha/1.110 Hội viên và dự kiến mở rộng tham gia mới tối thiểu 1.200 ha với khoảng 100-150 Hội viên mới.

## **2. Yêu cầu mới**

Ngoài các yêu cầu đã được nêu trước đây, năm 2022 cần chú ý các yêu cầu sau:

a) Tiết kiệm thời gian nhưng hiệu quả cao hơn; cụ thể phải tiết kiệm tối thiểu 10% thời gian dành cho FSC so với năm 2021.

b) Tập trung ưu tiên đối tượng chủ rừng có diện tích từ 10 ha trở lên và tương đối liền vùng FSC hiện có.

c) Mọi hoạt động, cán bộ phải tự lực và chủ động theo sự phân công của lãnh đạo; không thực hiện thuê tư vấn bên ngoài như trước đây có sự hỗ trợ của SBARP/WWF.

d) Mọi hoạt động của bất kỳ cán bộ nào phải lập kế hoạch hàng tuần. Nếu quá hạn phải báo cáo ngay cho lãnh đạo, tự nêu lý do và đưa ra giải pháp khắc phục. Mọi sự khắc phục phải sử dụng quỹ thời gian ngoài giờ của cán bộ đó.

đ) Nâng cao hiệu quả của sự phối hợp trong Nhóm FSC. Lỗi chậm trễ hay thiếu sót từ cán bộ thực hiện ở bước trước thì phải chịu trách nhiệm luôn lỗi chậm trễ của các bước tiếp theo (cán bộ thực hiện bước tiếp theo chậm trễ vì bước trước sẽ không chịu trách nhiệm về lỗi chậm trễ).

## **III. CƠ SỞ THỰC HIỆN KẾ HOẠCH**

1) Kế hoạch số 213/KH-UBND ngày 25 tháng 9 năm 2020 của UBND tỉnh Thừa Thiên Huế về việc Phát triển rừng trồng sản xuất gỗ lớn các loài Keo giai đoạn 2021-2025 trên địa bàn tỉnh Thừa Thiên Huế.

2) Nghị Quyết lần thứ IV, BCH TTH-FOSDA nhiệm kỳ 2021-2025.

3) Bản đồ tiềm năng mở rộng FSC giai đoạn 2021-2025.

4) Biên bản ghi nhớ hợp tác/Hợp đồng nguyên tắc giữa các bên liên quan (các UBND, phòng KT/NN&PTNT thuộc các thị xã/huyện, Công ty Scansia Pacific (gọi tắt là Công ty SP),...) đến QLRBV/FSC của TTH-FOSDA.

5) Nhu cầu mở rộng FSC ở các Chi hội (dựa trên số liệu thu thập từ các Chi hội gửi lên).

6) Phương án QLRBV và các Sổ tay Quản lý rừng bền vững, Quản lý Hội 2021-2026.

7) Điều kiện nhân lực, vật lực hiện có của TTH-FOSDA.

8) Các tài liệu khác có liên quan.

## **IV. NỘI DUNG VÀ BIỆN PHÁP**

### **1. Khắc phục lỗi nhỏ**

a) *Lỗi 6.7.1*: TTH-FOSDA đã thiết lập các biện pháp bảo vệ các vùng đệm ven suối và ghi nhận trên bản đồ. Tuy nhiên, qua kiểm tra thực địa có vài nơi vùng đệm chưa được ghi nhận đầy đủ trên bản đồ.

*Cụ thể*: Ngày 21/11/2021, kiểm tra tại lô BT57, diện tích 3,35 ha trồng năm 2018, đăng ký Hội viên 2019, Huỳnh Thị Bách Thảo.

*Minh Chứng khắc phục lỗi*:

- Đối với cán bộ văn phòng Hội: Tất cả các lô rừng thuộc địa bàn huyện/thị nào khi thực hiện các hoạt động giám sát kiểm tra các lô rừng để phục vụ sửa lỗi, đánh giá duy trì chứng chỉ, kiểm tra kết nạp Hội viên mới và đưa lô rừng mới tham gia FSC, cán bộ phụ trách địa bàn phải chịu trách nhiệm cá nhân nếu phát hiện những thông tin trên thực địa không được ghi nhận vào mẫu 05 dẫn đến cán bộ phụ trách biên tập bản đồ không có thông tin để cập nhật bản đồ.

Biện pháp chế tài: Người chịu trách nhiệm cá nhân đó phải sử dụng thời gian nghỉ thường lệ; tự bỏ các chi phí để khắc phục và lãnh đạo sẽ xem xét khấu trừ thu nhập tăng thêm trong năm kế hoạch, tùy mức độ lỗi.

- Đối với Chi hội: Có Công văn yêu cầu sửa lỗi gửi các Chi hội nêu rõ “chú ý phát hiện những thông tin sau đây thì kịp thời báo cáo cho cán bộ phụ trách để cập nhật thông tin vào mẫu 05: khe suối, sông; lăng mộ; hố bom, ụ mìn; đá giàn, đá tảng; cây tự nhiên; ... và đề nghị Chi hội trưởng có trách nhiệm thông tin đến từng chủ rừng/Hội viên để bổ sung theo mẫu 05.

- Riêng Chi hội Bình Thành: Đề nghị Chi hội trưởng chú ý phát hiện những thông tin sau đây thì kịp thời báo cáo cho cán bộ phụ trách để cập nhật thông tin vào: khe suối, sông; lăng mộ; hố bom, ụ mìn; đá giàn, đá tảng; cây tự nhiên; ... Chi hội trưởng có trách nhiệm thông tin đến từng chủ rừng, Hội viên để bổ sung theo mẫu 05 và cán bộ phụ trách địa bàn sẽ trực tiếp cùng Chi hội tiến hành khảo sát tất cả các lô rừng của Chi hội đã tham gia FSC để kịp thời bổ sung vào mẫu 05.

Trách nhiệm của ông Trần Văn Dương phải lên Kế hoạch cụ thể kiểm tra đôn đốc việc khắc phục lỗi 6.7.1 trực tiếp tại Chi hội Bình Thành và đôn đốc theo dõi các Chi hội khác; tổng hợp báo cáo khắc phục lỗi 6.7.1 trước ngày 30/6/2022.

b) *Lỗi 8.5.3*: Chứng từ bán hàng của thành viên TTH-FOSDA, trong đó phiếu xuất kho kiêm vận chuyển không ghi nhận FSC100%, trong khi khai báo trên phiếu cân nhập kho tại bên mua là FSC 100%.

*Cụ thể*: Xác minh hồ sơ tại Chi hội Phú Sơn, ngày 18/11/2021 Phiếu xuất kho kiêm vận chuyển số 01/PS45 ngày 03/02/2021, lô PS45, Hội viên Phan Văn Sang.

*Minh chứng khắc phục*:

- TTH-FOSDA có Công văn gửi Cty SP về việc cử cán bộ phối hợp sửa lỗi 8.5.3.
- Điều chỉnh lại mẫu số 47 trong Sổ tay Quản lý rừng bền vững, ghi rõ nội dung FSC 100% và bổ sung Mẫu Phiếu cân.
- Trách nhiệm ông Lê Nhân Tiến dự thảo Công văn và làm việc với Cán bộ kỹ thuật Cty SP để phối hợp khắc phục **Lỗi 8.5.3**

c) *Lỗi 2.5.1*: Nhân viên phụ trách kỹ thuật TTH-FOSDA chưa hiểu được cách kiểm tra các chất cấm trong các loại thuốc trừ sâu so với các chất cấm bị cấm trong tiêu chuẩn FSC-POL-30-001 V3-0 (FSC không cho phép sử dụng đối với thuốc BVTV Ridomyl vì trong loại thuốc này có chứa hoạt chất Mancozeb theo mã số 8018-01-7 trong danh sách 221 chất cấm).

*Cụ thể*: Kiểm tra báo cáo giám sát nội bộ ngày 20/05/2021 tại lô TN24 ngày 20/9/2021 tại lô BT50, cán bộ chuyên trách về BVTV khuyến cáo sử dụng Ridomil để xử lý bệnh cho cây. Tuy nhiên, không có bằng chứng sử dụng thuốc trừ sâu bệnh theo kết quả tham vấn và kiểm tra thực địa.

*Minh chứng khắc phục lỗi*:

- Công văn của Hội gửi Sở Nông nghiệp và PTNT; Chi cục Trồng trọt và BVTV và các Chi hội thông báo về thuốc BVTV; hoạt chất cấm sử dụng của Việt Nam và của FSC.
- Tập huấn cán bộ kỹ thuật và BCH các Chi hội về việc sử dụng thuốc BVTV thân thiện với môi trường.

d) *Lỗi 10.1.f*: TTH-FOSDA có thống kê về tổng khối lượng bán hàng thực tế hàng năm. Tuy nhiên, hồ sơ bán hàng chưa được thống kê lưu trữ tập trung tại TTH-FOSDA.

*Cụ thể*: Kiểm tra thống kê khối lượng gỗ đã khai thác theo chu kỳ 2016-2021 và hồ sơ khai thác của Hội viên Trần Văn Chiến bị thất lạc tại Chi hội Phong Mỹ.

*Minh chứng khắc phục*:

- Công văn gửi Công ty SP và các Chi hội: Liên quan đến khối lượng bán hàng thực tế định kỳ hàng tháng Công ty Minh An và Hòa Nga phải chia sẻ thông tin cho TTH-FOSDA để cập nhật.

- Trách nhiệm ông Lê Nhân Tiên soạn Công văn gửi Công ty SP và các Chi hội; phối hợp và theo dõi khắc phục lỗi.

*đ) Lỗi 10.9.2:* TTH-FOSDA có liệt kê các biện pháp loại bỏ rủi ro đã xác định nhưng còn chung chung chưa cụ thể cho từng rủi ro.

*Cụ thể:* Kiểm tra Phương án Quản lý rừng bền vững 2016-2021

*Minh chứng khắc phục:*

- Bổ sung nội dung biện pháp loại bỏ rủi ro trong Phương án Quản lý rừng bền vững để thông qua BCH tại kỳ họp thứ VI (dự kiến tháng 7), và đưa vào Nghị quyết.

- Trách nhiệm ông Thân Trọng Anh Hùng thực hiện khắc phục lỗi.

*e) Lỗi 11.3:* TTH-FOSDA có các hoạt động như kiểm tra diện tích, chuẩn bị hiện trường trồng rừng, chăm sóc, tía thưa, đo đếm trữ lượng khai thác, giám sát hoạt động, sửa đường, xác định ranh giới diện tích lô rừng, ... nhưng chưa chỉ rõ các hoạt động nào đang diễn ra trong lô được gọi là lô hoạt động và các hoạt động nào đang diễn ra trong lô được gọi là không hoạt động

*Cụ thể:* Xem sổ tay Quản lý Hội, sổ tay Quản lý rừng bền vững, Phương án quản lý rừng bền vững 25/10/2021

*Minh chứng khắc phục lỗi:*

- Định kỳ phải kiểm tra thống kê theo Kế hoạch quản lý lô rừng đã được xác định tại mẫu 06 có hoạt động hay không, có biên bản kiểm tra kèm theo.

- Trong năm 2022 gửi thông báo các Chi hội phải tổng hợp từ mẫu 06 và tổng hợp báo cáo muộn nhất 30/9/2022.

- Trách nhiệm ông Thân Trọng Anh Hùng chỉ đạo thực hiện khắc phục lỗi.

Hồ sơ sửa lỗi hoàn thành trước 30/6/2022, gồm có: Biên bản họp phân công sửa lỗi, Bảng phân tích các lỗi, các tài liệu liên quan đến sửa lỗi, hình ảnh sửa lỗi (hợp và hiện trường)...

**2) Vận động phát triển Hội viên mới, thành lập Chi hội mới (nếu có) tham gia QLRBV và FSC; kiểm tra, rà soát hồ sơ FSC tại các cấp.**

**a) Diện tích tiềm năng dự kiến vận động: 1.300 ha (số tròn)**

<b>TỔNG HỢP DIỆN TÍCH TIỀM NĂNG DỰ KIẾN VẬN ĐỘNG THAM GIA QLRBV/FSC 2022 TRÊN ĐỊA BÀN TỈNH THỪA THIÊN HUẾ</b>					
<b>STT</b>	<b>Địa bàn</b>	<b>Diện tích đăng ký trong MoU năm 2022 (ha)</b>	<b>Diện tích tiềm năng (ha)</b>	<b>Cập nhật diện tích khả năng (ha)</b>	<b>Ghi chú</b>
<b>I</b>	<b>A Lưới</b>	<b>144</b>	<b>185</b>		
1	Lâm Đót	20	60		
2	A Roàng	8			
3	Trung Sơn	9			
4	Đông Sơn	15	70		
5	Hồng Bắc	3			
6	Hồng Hạ	9			
7	Quảng Nhâm	14			
8	Hồng Thái	8			
9	Hồng Thượng	20			
10	Hồng Thủy	5			
11	Hồng Vân	8			
12	Hương Nguyên	8			
13	Hương Phong	12	55		
14	Sơn Thủy	5			
<b>II</b>	<b>Nam Đông</b>	<b>150</b>	<b>60</b>	<b>90</b>	
1	Hương Phú	25	60	25	
2	Thượng Lộ	50		35	
3	Thượng Quảng	50			
4	Thượng Nhật	25		30	
<b>III</b>	<b>Phú Lộc</b>	<b>235</b>	<b>230</b>	<b>30</b>	
1	Lộc Bồn	50	100		
2	Lộc Hòa	20	30		
3	Lộc Sơn	30	30		
4	Lộc Tiến	50			
5	Lộc Trì	40	70		
6	Xuân Lộc	20		10	
7	Lộc Thủy	25			
7	Lộc Điền			20	

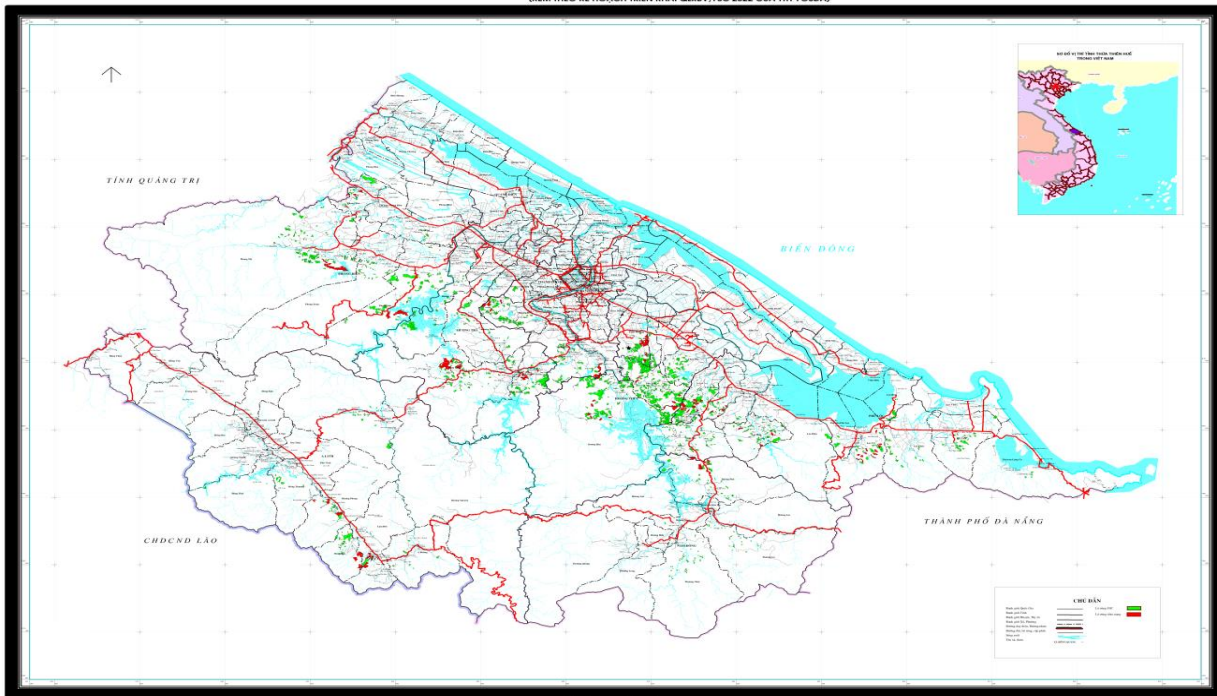


<b>IV</b>	<b>Phong Điền</b>	<b>245</b>	245	0	
1	Phong Mỹ	80	100		
2	Phong Sơn	40	100		
3	Phong Thu	50	45		
4	Phong Xuân	50			
5	Phong An	25			
<b>V</b>	<b>Hương Thủy</b>	<b>225</b>	<b>245</b>	<b>0</b>	
1	Dương Hòa	80	80		
2	Thủy Phù	30			
3	Phú Sơn	75	65		
4	Thủy Châu	20			
5	Thủy Phương	20	100		
<b>VI</b>	<b>Hương Trà</b>	<b>125</b>	<b>225</b>	<b>0</b>	
1	Bình Tiến	60	150		
2	Bình Thành	30	75		
3	Hương Vân	35			
<b>VII</b>	<b>Thành phố Huế</b>	<b>80</b>	<b>120</b>	<b>0</b>	
1	Hương Thọ	45	60		
2	Hương Hồ	35	60		
<b>TỔNG</b>		<b>1204</b>	<b>1310</b>	<b>120</b>	

(cập nhật diện tích khả năng tính đến ngày lập kế hoạch)

# BẢN ĐỒ TIỀM NĂNG 2022

BẢN ĐỒ VÙNG RỪNG TIỀM NĂNG DỰ KIẾN THAM GIA FSC 2022  
(KÈM THEO KẾ HOẠCH TRIỂN KHAI QLBBV/FSC 2022 CỦA TTH-FOSDA)



TY LỆ 1 : 100000

## b) Kế hoạch chi tiết cho tiến trình duy trì chứng chỉ rừng FSC năm 2022

- Phương pháp: Thực hiện bám sát theo sổ tay Quản lý rừng bền vững 2021-2026 và kết hợp các hoạt động vừa mở rộng duy trì; vừa khắc phục lỗi nhỏ;

- Nội dung và phân công trách nhiệm:

TT/ Bước	Nội dung	Trách nhiệm chính	Người/đơn vị phối hợp/góp ý (thông qua online hoặc phối hợp hiện trường)	Người/đơn vị kiểm tra và hoàn thiện cuối cùng nội dung	TT AH	TV D	L N T	Đ V V	NTP T	Thời gian thực hiện	Địa điểm thực hiện	Phương pháp/Căn cứ	Sản phẩm/Kết quả mong đợi
<b>NỘI DUNG I: CÔNG TÁC CHUẨN BỊ CHO KẾ HOẠCH DUY TRÌ, KHẮC PHỤC ĐIỂM KHÔNG PHÙ HỢP NHỎ VÀ MỞ RỘNG FSC 2022</b>													
1	Xây dựng <b>bảng phân tích sửa lỗi. Lập kế hoạch</b> khắc phục lỗi nhỏ kết hợp triển khai công tác QLRBV/FSC 2022	<b>Trần Văn Dương-</b> Xây dựng toàn bộ nội dung KH và điều chỉnh bổ sung (nếu có), trình LD Hội phê duyệt	<b>Lê Nhân Tiến; Nguyễn Thị Phương Thanh, Thân Trọng Anh Hùng</b> và <b>CBHT SP:</b> Hỗ trợ thông tin và phối hợp xây dựng KH	<b>Võ Văn Dự-</b> Kiểm tra và phê duyệt KH	0,5	3	1			đến 12/3	Văn phòng Hội	<b>Căn cứ:</b> Kế hoạch 2022 là 6.014,76ha duy trì, khắc phục 6 lỗi nhỏ đã được định danh và mở rộng 1.300ha <b>Phương pháp:</b> Kế hoạch phải xác định cụ thể ai làm gì, ở đâu, khi nào làm như thế nào; thực hiện chu trình PDCA.	<b>Bảng kế hoạch triển khai FSC 2022 chi tiết</b> được hoàn chỉnh. Bảng KH có sự tham gia của các bên liên quan và <b>được LD Hội phê duyệt.</b>
2	Xây dựng <b>bản đồ</b> và danh sách các lô rừng <b>tiềm năng</b> dự kiến vận động FSC và kết hợp rà soát các <b>diện tích rừng chưa có trên bản đồ FSC</b>	<b>Trần Văn Dương- Lê Nhân Tiến:</b> Phối hợp xây dựng bản đồ và lập danh sách chủ rừng	<b>Nguyễn Thị Phương Thanh, Đặng Văn Viện</b> và <b>CBHT SP:</b> Hỗ trợ cung cấp thông tin để thực hiện	<b>Thân Trọng Anh Hùng-</b> Góp ý và kiểm soát kết quả		3	3			đến 12/3	Văn phòng Hội	<b>Căn cứ:</b> Mục tiêu vận động 1300ha; bản đồ KKR, bản đồ địa chính và FSC 16-21 <b>Phương pháp:</b> Dựa trên việc đối chiếu các thông tin từ bản đồ KKR và trong hồ sơ chủ rừng	- Danh sách chủ rừng tiềm năng/khả năng được ghi nhận  - Các lô rừng bị thiếu đa giác trên bản đồ được cập nhật

3	Dự thảo Công văn gửi đến BCH các Chi hội và các bên liên quan về <b>việc khắc phục lỗi nhỏ và triển khai kế hoạch QLRBV/FSC 2022</b>	<b>Trần Văn Dương</b> dự thảo nội dung Công Văn	<b>Thân Trọng Anh Hùng</b> góp ý nội dung; <b>Nguyễn Thị Phương Thanh</b> hỗ trợ trình bày văn bản và trình lãnh đạo Hội viên phê duyệt và <b>cán bộ phụ trách địa bàn</b> công khai thông tin đến các Chi hội	<b>Võ Văn Dự/Phạm Đình Văn</b> phê duyệt Công văn		1	1			đến 11/3	Văn phòng Hội	- <b>Căn cứ</b> Kế hoạch để xây dựng	- Công văn được phê duyệt và công khai đến BCH các Chi hội; các bên liên quan
---	--	---	--	---	--	---	---	--	--	----------	---------------	--------------------------------------	---

**NỘI DUNG II: THỰC HIỆN KẾ HOẠCH DUY TRÌ, KHẮC PHỤC ĐIỂM KHÔNG PHÙ HỢP NHỎ VÀ MỞ RỘNG FSC 2022**

<b>Bước 1</b>	<b>TRUYỀN THÔNG, TẬP HUẤN VÀ KẾT HỢP KPĐKPHN</b>												
<b>1</b>	<b>Họp triển khai FSC ở các huyện/thị xã</b>												
<b>1.1</b>	<b>Tổ chức cuộc họp triển khai FSC 2022 thí điểm địa bàn Nam Đông</b>												
a	Làm việc với Phòng NN&PTNT huyện Nam Đông để thống nhất kế hoạch triển khai FSC	<b>Đặng Văn Viện</b> chịu trách nhiệm liên lạc với Phòng NN&PTNT huyện								đến 18/3	Văn phòng Hội	- Căn cứ MoU đã ký với Phòng NN&PTNT huyện	- Thống nhất thời gian và địa điểm tổ chức cuộc họp

b	Tổ chức họp triển khai FSC lồng ghép truyền thông, tập huấn 6 chuyên đề FSC và vận động chủ rừng tham gia FSC 2022	<b>Võ Văn Dự:</b> Truyền thông và tập huấn Chuyên đề QLRBV; <b>Thân Trọng Anh Hùng:</b> QLHC; <b>Lê Thành:</b> Chuyên đề Lâm sinh và Khai thác tác động thấp ( <b>Lê Nhân Tiến</b> thay thế khi cần); <b>Đặng Văn Viện:</b> Chuyên đề An toàn lao động và Sơ cấp cứu	<b>Trần Văn Dương, Lê Nhân Tiến, Phạm Thị Lịch, Nguyễn Thị Phương Thanh</b> chuẩn bị hậu cần cho tất cả các lớp. Phiếu phỏng vấn phục vụ xây dựng các chuyên đề báo cáo được phỏng vấn lồng ghép trong các lớp tập huấn.	<b>Lãnh đạo TTH-FOSDA</b>	1	1	1	1	từ 18/3 đến 25/3	Tại địa điểm được thống nhất	<b>Mời các thành phần tham gia:</b> Đại diện phòng Kinh tế thị xã, Hạt Kiểm lâm, Kiểm lâm địa bàn, lãnh đạo UBND các xã, CBĐC các xã, BCH các Chi hội và các chủ rừng đăng ký tham gia <b>Phương pháp:</b> Kết hợp vừa truyền thông, tập huấn và vận động chủ rừng - Chuẩn bị sẵn bộ hồ sơ chủ rừng đăng ký tham gia và tiến hành khảo sát thực địa đối với những lô rừng đăng ký tham gia mới. - Phát tài liệu tập huấn kèm theo phiếu hỏi khảo sát	- Biên bản cuộc họp với các bên liên quan - Hồ sơ chủ rừng đăng ký tham gia và danh sách chủ rừng khả năng đăng ký tham gia FSC 2022 (cập nhật đến thời điểm cuộc họp) - Các minh chứng về việc vận động FSC được tài liệu hóa và có hình ảnh - Danh sách tập huấn và phiếu hỏi khảo sát nâng cao năng lực QLRBV gắn với CCR FSC
1.2	<b>Tổ chức cuộc họp triển khai FSC 2022 địa bàn Phú Lộc</b>											
a	Làm việc với Phòng NN&PTNT huyện Phú Lộc để thống nhất kế hoạch triển khai FSC	<b>Thân Trọng Anh Hùng</b> chịu trách nhiệm liên lạc với Phòng NN&PTNT huyện							đến 02/4	Văn phòng Hội	- Căn cứ MoU đã ký với Phòng NN&PTNT huyện	- Thống nhất thời gian và địa điểm tổ chức cuộc họp

b	Tổ chức họp triển khai FSC lồng ghép truyền thông, tập huấn 6 chuyên đề FSC và vận động chủ rừng tham gia FSC 2022	<b>Phạm Đình Văn:</b> Truyền thông và tập huấn Chuyên đề QLRBV; <b>Thân Trọng Anh Hùng:</b> QLHC; <b>Lê Thành:</b> Chuyên đề Lâm sinh và Khai thác tác động thấp ( <b>Lê Nhân Tiến</b> thay thế khi cần); <b>Đặng Văn Viện:</b> Chuyên đề An toàn lao động và Sơ cấp cứu	<b>Trần Văn Dương, Lê Nhân Tiến, Phạm Thị Lịch, Nguyễn Thị Phương Thanh</b> chuẩn bị hậu cần cho tất cả các lớp. Phiếu phỏng vấn phục vụ xây dựng các chuyên đề báo cáo được phỏng vấn lồng ghép trong các lớp tập huấn.	<b>Lãnh đạo TTH-FOSDA</b>	0,5	1	1	1	1	từ 02/4 đến 15/4	Tại địa điểm được thống nhất	<b>Mời các thành phần tham gia và Phương pháp:</b> như điểm b/1.1.	Như điểm b/1.1.
1.3	<b>Tổ chức cuộc họp triển khai FSC 2022 địa bàn Phong Điền và kết hợp khắc phục điểm không phù hợp nhỏ tại Chi hội Tân Mỹ</b>												
a	Làm việc với UBND huyện Phong Điền để thống nhất kế hoạch triển khai FSC	<b>Lê Thành</b> chịu trách nhiệm liên lạc với Phòng NN&PTNT huyện								đến 02/4	Văn phòng Hội	- Căn cứ MoU đã ký với UBND huyện	- Thống nhất thời gian và địa điểm tổ chức cuộc họp

b	Tổ chức họp triển khai FSC lồng ghép truyền thông, tập huấn 6 chuyên đề FSC và vận động chủ rừng tham gia FSC 2022	<b>Phạm Đình Văn:</b> Truyền thông và tập huấn Chuyên đề QLRBV; <b>Thân Trọng Anh Hùng:</b> QLHC; <b>Lê Thành:</b> Chuyên đề Lâm sinh và Khai thác tác động thấp ( <b>Lê Nhân Tiến</b> thay thế khi cần); <b>Đặng Văn Viện:</b> Chuyên đề An toàn lao động và Sơ cấp cứu	<b>Trần Văn Dương, Lê Nhân Tiến, Phạm Thị Lịch, Nguyễn Thị Phương Thanh</b> chuẩn bị hậu cần cho tất cả các lớp. Phiếu phỏng vấn phục vụ xây dựng các chuyên đề báo cáo được phỏng vấn lồng ghép trong các lớp tập huấn.	<b>Lãnh đạo TTH-FOSDA</b>	0,5	1	1	1	1	từ 02/4 đến 15/4	Tại địa điểm được thống nhất	<b>Mời các thành phần tham gia và Phương pháp:</b> Như điểm b/1.1.	Như điểm b/1.1.
1.4	<b>Tổ chức cuộc họp triển khai FSC 2022 địa bàn thị xã Hương Trà và khắc phục điểm không phù hợp nhỏ tại Chi hội Bình Thành</b>												
a	Làm việc với Phòng Kinh tế thị xã Hương Trà để thống nhất kế hoạch triển khai FSC	<b>Phạm Đình Văn</b> chịu trách nhiệm liên lạc với Phòng NN&PTNT huyện								đến 02/4	Văn phòng Hội	- Căn cứ MoU đã ký với Phòng Kinh tế thị xã	- Thống nhất thời gian và địa điểm tổ chức cuộc họp

b	Tổ chức họp triển khai FSC lồng ghép truyền thông, tập huấn 6 chuyên đề FSC và vận động chủ rừng tham gia FSC 2022	<b>Phạm Đình Văn:</b> Truyền thông và tập huấn Chuyên đề QLRBV; <b>Thân Trọng Anh Hùng:</b> QLHC; <b>Lê Thành:</b> Chuyên đề Lâm sinh và Khai thác tác động thấp ( <b>Lê Nhân Tiến</b> thay thế khi cần); <b>Đặng Văn Viện:</b> Chuyên đề An toàn lao động và Sơ cấp cứu	<b>Trần Văn Dương, Lê Nhân Tiến, Phạm Thị Lịch, Nguyễn Thị Phương Thanh</b> chuẩn bị hậu cần cho tất cả các lớp. Phiếu phỏng vấn phục vụ xây dựng các chuyên đề báo cáo được phỏng vấn lồng ghép trong các lớp tập huấn.	<b>Lãnh đạo TTH-FOSDA</b>	0,5	1	1	1	1	từ 02/4 đến 15/4	Tại địa điểm được thống nhất	<b>Mời các thành phần tham gia và Phương pháp:</b> Như điểm b/1.1.	Như điểm b/1.1.
1.5	<b>Tổ chức cuộc họp triển khai FSC 2022 địa bàn thị xã Hương Thủy và khắc phục điểm không phù hợp nhỏ tại Chi hội Phú Sơn</b>												
a	Làm việc với Phòng Kinh tế thị xã Hương Thủy để thống nhất kế hoạch triển khai FSC	<b>Lê Thành</b> chịu trách nhiệm liên lạc với Phòng NN&PTNT huyện								đến 02/4	Văn phòng Hội	- Căn cứ MoU đã ký với Phòng Kinh tế thị xã	- Thống nhất thời gian và địa điểm tổ chức cuộc họp



b	Tổ chức họp triển khai FSC lồng ghép truyền thông, tập huấn 6 chuyên đề FSC và vận động chủ rừng tham gia FSC 2022	<b>Phạm Đình Văn:</b> Truyền thông và tập huấn Chuyên đề QLRBV; <b>Thân Trọng Anh Hùng:</b> QLHC; <b>Lê Thành:</b> Chuyên đề Lâm sinh và Khai thác tác động thấp ( <b>Lê Nhân Tiến</b> thay thế khi cần); <b>Đặng Văn Viện:</b> Chuyên đề An toàn lao động và Sơ cấp cứu	<b>Trần Văn Dương, Lê Nhân Tiên, Phạm Thị Lịch, Nguyễn Thị Phương Thanh</b> chuẩn bị hậu cần cho tất cả các lớp. Phiếu phỏng vấn phục vụ xây dựng các chuyên đề báo cáo được phỏng vấn lồng ghép trong các lớp tập huấn.	<b>Lãnh đạo TTH-FOSDA</b>	0,5	1	1	1	1	từ 02/4 đến 15/4	Tại địa điểm được thống nhất	<b>Mời các thành phần tham gia và Phương pháp:</b> Như điểm b/1.1.	Như điểm b/1.1.
1.6	<b>Tổ chức cuộc họp triển khai FSC 2022 địa bàn huyện A Lưới</b>												
a	Làm việc với Phòng NN&PTNT huyện A Lưới để thống nhất kế hoạch triển khai FSC	<b>Thân Trọng Anh Hùng</b> chịu trách nhiệm liên lạc với Phòng NN&PTNT huyện								đến 02/4	Văn phòng Hội	- Căn cứ MoU đã ký với Phòng NN&PTNT huyện	- Thống nhất thời gian và địa điểm tổ chức cuộc họp

b	Tổ chức họp triển khai FSC lồng ghép truyền thông, tập huấn 6 chuyên đề FSC và vận động chủ rừng tham gia FSC 2022	<b>Phạm Đình Văn:</b> Truyền thông và tập huấn Chuyên đề QLRBV; <b>Thân Trọng Anh Hùng:</b> QLHC; <b>Lê Thành:</b> Chuyên đề Lâm sinh và Khai thác tác động thấp ( <b>Lê Nhân Tiến</b> thay thế khi cần); <b>Đặng Văn Viện:</b> Chuyên đề An toàn lao động và Sơ cấp cứu	<b>Trần Văn Dương, Lê Nhân Tiến, Phạm Thị Lịch, Nguyễn Thị Phương Thanh</b> chuẩn bị hậu cần cho tất cả các lớp. Phiếu phỏng vấn phục vụ xây dựng các chuyên đề báo cáo được phỏng vấn lồng ghép trong các lớp tập huấn.	<b>Lãnh đạo TTH-FOSDA</b>	0,5	1	1	1	1	từ 02/4 đến 15/4	Tại địa điểm được thống nhất	<b>Mời các thành phần tham gia và Phương pháp:</b> Như điểm b/1.1.	Như điểm b/1.1.
2	<b>Tổng hợp thông tin</b>												
	Tổng hợp thông tin phiếu hỏi khảo sát nâng cao năng lực QLRBV gắn với CCR FSC	<b>Trần Văn Dương</b> chịu trách nhiệm tổng hợp thông tin chung	<b>Cán bộ phụ trách địa bàn</b> tổng hợp theo từng địa bàn	<b>Thân Trọng Anh Hùng</b> kiểm tra	2	1	1	1	ngày 16/4	Văn phòng Hội	Tổng hợp kết quả trả lời của Phiếu khảo sát nâng cao năng lực QLRBV gắn với CCR FSC	- Đáp án đúng sẽ được gửi lại từng chủ rừng	

<b>Bước 2</b>													
<b>Khảo sát thực địa và lồng ghép giám sát kiểm tra theo kế hoạch, giám sát Chi hội, Hội viên</b>													
1	Tổ chức giám sát quý 1	<b>Trần Văn Dương</b> lập kế hoạch giám sát	<b>Cán bộ địa bàn</b> liên lạc với các Chi hội	<b>Thân Trọng Anh Hùng</b> kiểm tra	2	2	2	2	2	từ 19/3 đến 20/3	Hiện trường	- Lập danh sách các lô rừng giám sát. - Đối chiếu việc ghi nhận các thông tin về sinh cảnh để bị tổn thương trên thực địa - Kiểm tra hồ sơ giám sát các lô rừng	- Biên bản kiểm tra giám sát - Các mẫu 05, 06 được cập nhật
2	Kiểm tra, rà soát vùng đệm các lô rừng FSC và các lô rừng đăng ký FSC 2022	<b>Trần Văn Dương Lê Nhân Tiến</b>	<b>CBKT SP</b>	<b>Thân Trọng Anh Hùng</b> góp ý và xem xét các nội dung phục vụ sửa lỗi		5	5			đến 15/4	Văn phòng Hội	- <b>Căn cứ</b> bản đồ KKR, FSC, bản đồ thủy văn,... - Đối chiếu bản đồ vệ tinh để rà soát vùng đệm các lô rừng	- Bản đồ các lô rừng có vùng đệm chưa được cập nhật - Danh sách các lô rừng thiếu vùng đệm
3	Tổ chức họp kỹ thuật các bên để thống nhất cách thực hiện, nội dung, thời gian, và địa điểm khảo sát thực địa	<b>Thân Trọng Anh Hùng</b> chủ trì cuộc họp <b>Trần Văn Dương</b> lập dự thảo kế hoạch chi tiết triển khai thực địa	<b>CBKT Hội và CBKT Cty SP</b>	Lãnh đạo TTH-FOSDA		0,5	0,5	0,5	0,5	ngày 16/4	Văn phòng Hội	Tất cả các bên tham gia đóng góp ý kiến để điều chỉnh và sắp xếp thời gian phù hợp	Tất cả các bên tham gia rõ nhiệm vụ và công việc được giao; sẵn sàng khảo sát thực địa; KH khảo sát thực địa được thống nhất

4	<p>Công văn gửi Chi hội về việc Kết hợp khảo sát thực địa và giám sát chuyên đề tất cả các lô rừng có trong kế hoạch khảo sát thì phải có kiểm tra đối chiếu việc ghi nhận các thông tin về sinh cảnh để bị tổn thương trên thực địa vào mẫu 05</p>	<p><b>Thân Trọng Anh Hùng</b> soạn Công văn gửi đến các Chi hội</p>	<p><b>Cán bộ phụ trách địa bàn</b> gửi cho các Chi hội</p>		0.5					Ngày 18/4	Văn phòng Hội	- Theo mẫu	- Công văn được gửi đến các Chi hội
5	<b>Tiến hành khảo sát thực địa</b>												
5.1	<b>Khảo sát đợt 1</b>												
a	<b>Địa bàn Hương Trà và thành phố Huế</b>												

	Khảo sát vùng rừng tiềm năng FSC tại địa bàn Hương Trà và kết hợp với kiểm tra giám sát	<b>Trần Văn Dương</b> lập kế hoạch, phân công nhiệm vụ và làm việc với BVĐ để thống nhất thời gian, địa điểm triển khai khảo sát thực địa	<b>CBKT SP;</b> cán bộ <b>TN-MT</b> các Huyện, TP sắp xếp/bố trí nhân sự để phối hợp với TTH-FOSDA	Lãnh đạo TTH-FOSDA		7	1	1	3	từ 18/4 đến 27/4	Hiện trường khảo sát thực địa	Cuộc khảo sát có cán bộ của BVĐ và đại diện lãnh đạo thôn/bản (chọn người nắm tình hình thực địa) tham gia và có nhiều chủ rừng trong vùng cùng tham gia khảo sát càng tốt, nhưng không cầu toàn. Khi tiến hành khảo sát thực địa phải mang theo bản đồ giấy; máy định vị; máy tính bảng (hoặc thiết bị tương tự) để vừa định vị, vừa có thể chụp ảnh thể hiện tọa độ và ngày giờ chụp. Mang theo sổ tay và mẫu số 05 để ghi chép và chụp hình thông tin sinh cảnh để bị tổn thương; mật độ rừng trồng;...	- Biên bản KTGS - Mẫu 05 được ghi nhận thông tin đầy đủ - Các bảng mẫu ghi chép và hình ảnh tại hiện trường được ghi chép đầy đủ
	Khảo sát toàn bộ lô rừng của Chi hội Hiệp Cát (Bình Thành)	<b>Trần Văn Dương</b>	<b>CBKT Hội;</b> <b>CBKT SP;</b> <b>CHT Chi hội Hiệp Cát</b> phối hợp tham gia	<b>Thân Trọng Anh Hùng</b> kiểm tra	1	20			10	đến 30/6	Hiện trường khảo sát thực địa	- Kiểm tra các thông tin khe suối, sông; lăng mộ; hồ bom, ụ mìn; đá giàn, đá tảng; cây tự nhiên	Mẫu 05 được cập nhật toàn bộ
<b>b</b>	<b>Địa bàn Phú Lộc</b>												
	Khảo sát vùng rừng tiềm năng FSC tại địa bàn Phú Lộc và kết hợp với kiểm tra giám sát	<b>Trần Văn Dương</b> lập kế hoạch, phân công nhiệm vụ và làm việc với BVĐ để thống nhất thời gian, địa điểm triển khai khảo sát thực địa	<b>CBKT SP;</b> cán bộ <b>TN-MT</b> các Huyện, TP sắp xếp/bố trí nhân sự để phối hợp với TTH-FOSDA	Lãnh đạo TTH-FOSDA			7			từ 18/4 đến 27/4	Hiện trường khảo sát thực địa	Như điểm a/ 5.1	Như điểm a/ 5.1

<b>c</b>	<b>Địa bàn Nam Đông</b>												
<b>c</b>	Khảo sát vùng rừng tiềm năng FSC tại địa bàn Nam Đông và kết hợp với kiểm tra giám sát	<b>Trần Văn Dương</b> lập kế hoạch, phân công nhiệm vụ và làm việc với BVĐ để thống nhất thời gian, địa điểm triển khai khảo sát thực địa	<b>CBKT SP;</b> cán bộ <b>TN-MT</b> các Huyện, TP sắp xếp/bố trí nhân sự để phối hợp với TTH-FOSDA	Lãnh đạo TTH-FOSDA		3		3		từ 18/4 đến 27/4	Hiện trường khảo sát thực địa	Như trên	Như trên
<b>5.2</b>	<b>Khảo sát thực địa đợt 2 kết hợp giám sát quý 2</b>												
<b>a</b>	<b>Địa bàn Phong Điền</b>												
	Khảo sát vùng rừng tiềm năng FSC tại địa bàn Phong Điền và kết hợp với kiểm tra giám sát	<b>Trần Văn Dương</b> lập kế hoạch, phân công nhiệm vụ và làm việc với BVĐ để thống nhất thời gian, địa điểm triển khai khảo sát thực địa	<b>CBKT SP;</b> cán bộ <b>TN-MT</b> các Huyện, TP sắp xếp/bố trí nhân sự để phối hợp với TTH-FOSDA	Lãnh đạo TTH-FOSDA		6				từ 27/4 đến 08/5	Hiện trường khảo sát thực địa	Như trên	Như trên
<b>b</b>	<b>Địa bàn Hương Thủy</b>												

	Khảo sát vùng rừng tiềm năng FSC tại địa bàn Hương Thủy và kết hợp với kiểm tra giám sát	<b>Trần Văn Dương</b> lập kế hoạch, phân công nhiệm vụ và làm việc với BVĐ để thống nhất thời gian, địa điểm triển khai khảo sát thực địa	<b>CBKT SP;</b> cán bộ <b>TN-MT</b> các Huyện, TP sắp xếp/bổ trí nhân sự để phối hợp với TTH-FOSDA	Lãnh đạo TTH-FOSDA					7		từ 27/4 đến 08/5	Hiện trường khảo sát thực địa	Như trên	Như trên
<b>c</b>	<b>Địa bàn A Lưới</b>													
	Khảo sát vùng rừng tiềm năng FSC tại địa bàn A Lưới và kết hợp với kiểm tra giám sát	<b>Trần Văn Dương</b> lập kế hoạch, phân công nhiệm vụ và làm việc với BVĐ để thống nhất thời gian, địa điểm triển khai khảo sát thực địa	<b>CBKT SP;</b> cán bộ <b>TN-MT</b> các Huyện, TP sắp xếp/bổ trí nhân sự để phối hợp với TTH-FOSDA	<b>Lãnh đạo TTH-FOSDA</b>					6		từ 27/4 đến 08/5	Hiện trường khảo sát thực địa	Như trên	Như trên

6	Tổng hợp thông tin về chủ rừng và diện tích thực tế sau khảo sát	<b>Trần Văn Dương</b> (tổng hợp chung)	<b>Cán bộ kỹ thuật TTH-FOSDA và cty SP</b>	Phân công địa bàn: Cán bộ địa bàn tổng hợp theo địa bàn đã phân công		4	3	3	3	từ 08/5 đến 11/5	Văn phòng Hội	Tổng hợp thông tin về chủ rừng và diện tích thực tế; xác định danh sách chủ rừng tiềm năng theo thứ tự A, B, C, ... (mẫu A) và tổng hợp danh sách chủ rừng theo đơn vị thôn (mẫu B) để vận động tham gia CCR FSC. Tiến trình khảo sát cần kết hợp tiếp cận chủ rừng trong khả năng cho phép và tìm hiểu số điện thoại của họ để liên lạc trao đổi thông tin liên quan.	- Biên bản KTGS hiện trường những lô rừng chưa ghi nhận vùng đệm Mẫu 05, ảnh chụp hiện trường được tổng hợp đầy đủ
7	Tổ chức cuộc họp báo cáo kết quả khảo sát thực địa	<b>Thân Trọng Anh Hùng</b> chủ trì, <b>Nguyễn Thị Phương Thanh</b> ghi chép, lập biên bản cuộc họp	<b>Cán bộ kỹ thuật TTH-FOSDA và cty SP</b>	Lãnh đạo TTH-FOSDA	0,5	0,5	0,5	0,5	0,5	ngày 12/5	Văn phòng Hội	Căn cứ đợt khảo sát thực địa	Các nhóm báo cáo các kết quả đạt được sau chuyến khảo sát
<b>Bước 3</b>	<b>Hoàn thiện bộ hồ sơ Khắc phục điểm không hợp nhỏ, hồ sơ chủ rừng, lập bản đồ FSC, tổng hợp hồ sơ cấp Chi hội</b>												
1	Hoàn thiện hồ sơ chủ rừng theo từng địa bàn đảm trách	<b>Cán bộ phụ trách địa bàn</b> chịu trách nhiệm hoàn thiện hồ sơ chủ rừng và gửi lại <b>Trần Văn Dương</b> tổng hợp, lưu trữ chung	<b>Phạm Thị Lịch</b> hỗ trợ khi cần thiết	<b>Lãnh đạo TTH-FOSDA</b>		10	5	5	5	từ 12/5 đến 23/5	Tại cơ sở; Văn phòng Hội	Phân công cán bộ hỗ trợ cấp Chi hội kiểm tra toàn bộ thông tin đầu vào trên thực địa của tất cả các chủ rừng theo mẫu quy định và thực hiện kiểm tra thông tin đầu vào theo mẫu 07. Thực hiện công việc này cần thường xuyên liên lạc với các chủ rừng liên quan để bảo đảm hồ sơ luôn có tính logic và đáp ứng yêu cầu hệ thống; phát hiện lỗi ghi nhận thông tin ở đâu thì sửa hồ sơ ở đấy.	Các bộ hồ sơ chủ rừng được hoàn thiện đầy đủ, lưu trữ và tổng hợp



2	Lập bản đồ FSC	<b>Lê Nhân Tiên</b> chịu trách nhiệm chính biên tập bản đồ	<b>CBKT TTH-FOSDA, SP</b>	<b>Lãnh đạo TTH-FOSDA</b>		10	15			từ 18/4 đến 30/5	Tại cơ sở; Văn phòng Hội	Thực hiện biên tập bản đồ ngay khi có thông tin khảo sát thực địa Chú ý sinh cảnh. Vùng đệm và vị trí lô rừng. Hiện trạng rừng phải trùng khớp bản đồ so với thực tế. Thực hiện theo yêu cầu trong sổ tay QLRBV	Bản đồ FSC 2022 được hoàn thiện
3	Tổng hợp hồ sơ cấp Chi hội	<b>Cán bộ phụ trách địa bàn</b> tổng hợp theo từng địa bàn đã được phân công	<b>Phạm Thị Lịch</b> hỗ trợ khi cần thiết	<b>Lãnh đạo TTH-FOSDA</b>		5	5	5	5	từ 30/5 đến 04/6	Tại cơ sở; Văn phòng Hội viên	Thực hiện theo hệ thống mẫu quy định từ 08 -19 (Những mẫu chưa thực hiện thì để trống). Hồ sơ Chi hội được tổng hợp theo thứ tự A, B, C đối với tên chủ rừng. Trong hoạt động này đã lồng ghép hoạt động củng cố, rà soát và cập nhật thông tin hồ sơ cấp Chi hội	Bộ hồ sơ Chi hội hoàn thiện
4	Cập nhật tài liệu FSC	<b>Trần Văn Dương</b> tổng hợp, cập nhật PAQLRBV	Võ Văn Dự: Sổ tay QLRBV; Đặng Văn Viện: SIA; Lê Thành: DTM; Thân Trọng Anh Hùng: Sổ tay QLH; Lê Nhân Tiên: HCVf	<b>Lãnh đạo TTH-FOSDA</b>		6				từ 04/6 đến 10/6	Văn phòng Hội	Theo hướng dẫn của chuyên gia Võ Văn Dự	- 6 loại tài liệu được cập nhật

5	Hoàn thiện Hồ sơ Khắc phục lỗi nhỏ	<b>Trần Văn Dương</b> hoàn thiện hồ sơ	<b>CBKT Hội và CBKT Cty SP</b>	<b>Thân Trọng Anh Hùng</b> góp ý và hoàn thiện		6	1	1	1	đến 30/7	Văn phòng Hội viên	- <b>Căn cứ:</b> Biên bản làm việc với BCH các Chi hội, BB KTGS, kết quả kiểm tra hiện trường - Biên tập bản đồ, dự thảo quyết định về việc khắc phục lỗi nhỏ	- Bộ hồ sơ khắc phục lỗi nhỏ hoàn thiện
<b>Bước 4</b>	<b>Kiểm tra/ phúc tra thông tin đầu vào; tổng hợp hồ sơ cấp Hội và đánh giá nội bộ</b>												
1	Kiểm tra, phúc tra cấp chủ rừng và Chi hội	<b>Thân Trọng Anh Hùng</b>	<b>CBKT Công ty SP</b>	<b>Lãnh đạo TTH-FOSDA</b>	0.5	7	2	2	1	từ 20/6 đến 06/7	Tại cơ sở; Văn phòng Hội viên	Phân công trách nhiệm cụ thể, lập KH, áp dụng phương pháp phân tầng chọn lọc (các lô rừng của chu rừng có sinh cảnh dễ bị tổn thương đa dạng) để chọn mẫu. Trong trường hợp phúc tra, mỗi 1 Chi hội sẽ được chọn theo tỷ lệ 7-10%, Cán bộ kiểm tra/phúc tra phải mang theo máy ảnh, máy định vị (nếu có máy tính bảng thì mang theo sử dụng); bản đồ cứng, bộ hồ sơ của chủ rừng.	Biên bản kiểm tra/phúc tra sẽ được lập ghi rõ các kết quả để các đại diện ký tên; Các hình ảnh kèm theo được chụp tương ứng với nội dung, vị trí đã được ghi nhận. Trong các hình ảnh ghi nhận tại hiện trường, nên có đại diện chủ rừng và Chi hội trong ảnh; nên chọn thiết bị có vị trí tọa độ và ngày giờ ghi hình ảnh
2	Tổng hợp hồ sơ cấp Hội	<b>CBKT TTH-FOSDA</b>	<b>CBKT Công ty SP</b>	<b>Thân Trọng Anh Hùng</b>		10				từ 07/7 đến 20/7	Văn phòng Hội viên	a) Từ bộ hồ sơ cấp Chi hội tiến hành tổng hợp bộ hồ sơ cấp Hội theo những mẫu quy định (từ mẫu 20 đến 36). b) Thu thập và lưu trữ các danh mục thông tin theo 5 tập tài liệu đã được quy định trong Sổ tay quản lý Hội và bản đồ quản lý.	Bộ hồ sơ cấp Hội hoàn chỉnh

3	Đánh giá thử, kết hợp kiểm tra giám sát quý 3	<b>Thân Trọng Anh Hùng</b>	<b>CBKT TTH-FOSDA, SP</b>	<b>Lãnh đạo TTH-FOSDA</b>	2	2	2	2	2	Dự kiến từ 22/7 đến 24/7	Văn phòng Hội	Việc đánh giá nội bộ nên thực hiện không chỉ trong năm đầu để được cấp chứng chỉ mà cả những năm duy trì chứng chỉ; đặc biệt là đối với các Chi hội mới và chủ rừng mới tham gia, gồm các công việc chính sau: a) Chuẩn bị thông tin. b) Rà soát bộ hồ sơ từ cấp chủ rừng đến cấp Hội. c) Rà soát các thông tin đã được cập nhật vào 5 tập tài liệu của Hội. d) Rà soát thông tin theo bảng hỏi có sẵn. đ) Chọn chủ rừng và lô rừng kiểm tra trên thực địa. e) Xác định các chủ rừng, đại diện Chi hội, các bên liên quan để tiến hành phỏng vấn. g) Báo cáo kết quả đánh giá nội bộ và các khuyến nghị sửa lỗi.	Báo cáo đánh giá thử
<b>Bước 5</b>	<b>Bổ sung/ củng cố tài liệu, sửa lỗi (Thời gian từ 05/9 đến 24/9/2022)</b>												

1	Bổ sung tài liệu, sửa lỗi	<b>Trần Văn Dương</b>	<b>Đặng Văn Viện, Lê Nhân Tiến, Nguyễn Thị Phương Thanh</b> hỗ trợ kỹ thuật	<b>Thân Trọng Anh Hùng</b>		2	1	1	1	từ 25/7 đến 28/7	Văn phòng Hội viên	<p>a) Căn cứ vào báo cáo kết quả đánh giá nội bộ để tiến hành bổ sung thông tin vào từng dự thảo báo cáo, Phương án, Sổ tay theo danh mục.</p> <p>b) tiến hành bổ sung các loại tài liệu, hình ảnh, biên bản, ... còn thiếu trong các tập lưu trữ của Hội. Đối với các bộ hồ sơ cũ ở cấp Chi hội thì phối hợp với SP và WWF để rà soát và cùng cố hoàn thiện các bộ hồ sơ đó</p>	Các tài liệu, hồ sơ bị thiếu trước đó được bổ sung đầy đủ Hoàn thiện hồ sơ sửa lỗi và hồ sơ đăng ký mới: 30/7/2022 Gửi hồ sơ cho BV: 15/8/2022	
2	Tiến hành sửa lỗi (nếu có)	<b>Trần Văn Dương</b>	<b>CBKT Hội</b>	<b>Thân Trọng Anh Hùng</b>						đến 30/8	Văn phòng Hội viên	<p>a) Ban hành Công văn yêu cầu sửa lỗi cho toàn bộ hệ thống biết để tự kiểm tra và khắc phục nhưng khuyến cáo về lỗi.</p> <p>b) Chỉ đạo việc sửa các lỗi đã được phát hiện có tính hệ thống (lỗi lớn) hoặc lỗi nhỏ (lỗi cá biệt) trên thực địa lô rừng được kiểm tra khi đánh giá thử và kiểm tra kết quả lỗi đã sửa thông qua ghi nhận hình ảnh và biên bản.</p>	Báo cáo đóng lỗi	
<b>Bước 6</b>	<b>Họp BCH thông qua toàn bộ nội dung liên quan đến QLRBV/FSC</b>													

1	Tổ chức họp BCH	<b>VP TTH-FOSDA</b>	<b>Thân Trọng Anh Hùng, Trần Văn Dương</b>	<b>Lãnh đạo TTH-FOSDA</b>		0,5	0,5	0,5	0,5	dự kiến 30/9	Văn phòng Hội viên	Cuộc họp tập trung vào các vấn đề liên quan đến QLRBV/FSC; giải quyết các vướng mắc dựa trên phương pháp tiếp cận trong sổ tay QLRBV	Biên bản họp BCH
<b>Bước 7</b>	<b>Phục vụ đánh giá chính thức cấp CCR FSC và sửa lỗi sau đánh giá (Tháng 10)</b>												
1	Công tác chuẩn bị	<b>Trần Văn Dương</b>	Lê Nhân Tiến, Nguyễn Thị Phương Thanh, Phạm Thị Lịch chuẩn bị công tác hậu cần; Đặng Văn Viện chuẩn bị các kênh trao đổi liên lạc với chủ rừng khi cần thiết.	<b>Lãnh đạo TTH-FOSDA</b>						Trước 30/9	Văn phòng Hội	a) Ban Thường vụ họp để phân công từng Ủy viên/cán bộ soát xét toàn bộ hồ sơ, tài liệu phục vụ đánh giá chính thức và chuẩn bị nội dung, điều kiện phục vụ đánh giá; sau khi nhận được thông báo thời gian đánh giá của BV. b) Phân công cán bộ liên hệ với các bên liên quan theo yêu cầu của chuyên gia BV để bảo đảm đáp ứng kế hoạch đánh giá.	Các nội dung chuẩn bị được hoàn tất
2	Phục vụ đánh giá chính thức	Trần Văn Dương	Đặng Văn Viện: Nam Đông, Hương Thủy; Lê Nhân Tiến: A Lưới, Phú Lộc; Trần Văn Dương: Phong Điền, Hương Trà; Nguyễn Thị Phương Thanh: Thành phố Huế và Phạm Thị Lịch hỗ trợ khi có công việc liên quan	<b>Lãnh đạo TTH-FOSDA</b>						Dự kiến tháng 10	Văn phòng Hội	Việc sắp xếp kế hoạch, nội dung, phương pháp đánh giá do các chuyên gia quyết định. Chú ý, sau khi chuyên gia đã lựa chọn chủ rừng, lô rừng và Chi hội kiểm tra đánh giá thì cần liên lạc ngay với Hội viên, Chi hội đó để chuẩn bị tiếp và làm việc với chuyên gia. Trong trường hợp gặp trở ngại, vì bất kỳ lý do gì, lãnh đạo TTH-FOSDA phải thông báo ngay cho chuyên gia biết để cân nhắc và quyết định cụ thể.	Báo cáo đánh giá chính thức

3	Lập KH sửa lỗi và tiến hành sửa lỗi, và đóng lỗi sau đánh giá chính thức 2022	Trần Văn Dương	Đặng Văn Viện: Nam Đông, Hương Thủy; Lê Nhân Tiến: A Lưới, Phú Lộc; Trần Văn Dương: Phong Điền, Hương Trà; Nguyễn Thị Phương Thanh: Thành phố Huế và Phạm Thị Lịch hỗ trợ khi có công việc liên quan	Thân Trọng Anh Hùng	0.5					Sau đánh giá chính thức 2022	Văn phòng Hội	Lập Kế hoạch sửa lỗi: Ngay sau khi có kết luận của Đoàn chuyên gia BV, TTH-FOSDA phải họp Ban Thường vụ xây dựng Kế hoạch sửa lỗi để thông qua Ban Chấp hành. Đối với lỗi lớn phải hoàn thành sửa trong vòng 3 tháng kể từ ngày kết thúc đánh giá; lỗi nhỏ phải hoàn thành trước kỳ đánh giá duy trì chứng chỉ của năm kế tiếp 15 ngày. b) Phân công trách nhiệm chỉ đạo, kiểm tra và giám sát kết quả sửa từng lỗi: Ban Thường vụ TTH- FOSDA, nhất là Ban Kiểm tra phải phân công trách nhiệm cho từng Ủy viên, cán bộ trực tiếp làm việc với từng Chi hội, Hội viên để đôn đốc, hướng dẫn sửa lỗi và theo dõi, giám sát kết quả khắc phục lỗi theo thời hạn nêu trên.	Kế hoạch sửa lỗi được lập;
Tổng cộng					10	121,5	68,5	40,5	41,5				

*Ghi chú: tùy theo điều kiện công việc của TTH-FOSDA có thể triển khai kế hoạch sớm hơn kế hoạch để bảo đảm hoạt động kiểm tra kết quả thực hiện. Kế hoạch trên chưa tính công dự phòng (Dương: 38,5 công; Tiến: 11,5 công; Viện: 19,5 công và Thanh: 18,5 công) lãnh đạo tham gia họp BCH kiểm tra/duyet. Các cán bộ căn cứ phân bổ ngày công để chủ động lập kế hoạch cụ thể theo từng tháng/tuần.*



## V. NHÂN LỰC THAM GIA

Ban Chấp hành, Ban Kiểm tra TTH-FOSDA và các Đơn vị ký kết thỏa thuận hợp tác, phối hợp; trong đó, Ban Thường vụ trực tiếp lãnh, chỉ đạo thông qua Bộ phận Thường trực và các thành viên các bên liên quan như sau:

<b>Tổ chức</b>	<b>Họ và tên</b>	<b>Nhiệm vụ</b>
<b>TTH-FOSDA</b>	Võ Văn Dự	Chủ tịch Hội, phụ trách chung
	Phạm Đình Văn	P. Chủ tịch Hội; Phụ trách huyện Nam Đông, thị xã Hương Trà và thành phố Huế
	Thân Trọng Anh Hùng	P.Tổng Thư ký; Phụ trách huyện A Lưới và Phú Lộc; Chỉ đạo chuyên môn FSC.
	Lê Thành	P.Tổng Thư ký; Phụ trách hiện trường thị xã Hương Thủy và huyện Phong Điền và tham gia công tác kiểm tra
	Đặng Văn Viện	Cán bộ kỹ thuật/ hiện trường địa bàn Nam Đông, Hương Thủy
	Lê Nhân Tiến	Cán bộ kỹ thuật/ hiện trường địa bàn A Lưới, Phú Lộc; Chịu trách nhiệm chính Bản đồ
	Trần Văn Dương	Cán bộ kỹ thuật/ hiện trường địa bàn Phong Điền, Hương Trà; Chịu trách nhiệm chủ trì tham mưu FSC
	Nguyễn Thị Phương Thanh	Cán bộ kỹ thuật/hiện trường địa bàn thành phố Huế
	Phạm Thị Lịch	Cán bộ văn phòng hỗ trợ hậu cần
<b>BCH, BKT các Chi hội</b>		Phối hợp với cán bộ Văn phòng Hội
<b>Scansia Pacific</b>	Trần Hoài Nam	Cán bộ kỹ thuật/hiện trường phụ trách phía Bắc
	Văn Đức Nhuận	Cán bộ kỹ thuật/hiện trường phụ trách phía Nam

## VI. ĐỀ NGHỊ

Các bên liên quan tạo điều kiện thuận lợi để các cán bộ thực hiện tốt nội dung Kế hoạch. Tất cả các bên tham gia và các cá nhân được phân công nói trên căn cứ Kế hoạch này để sắp xếp với các bên liên quan trong công tác chuẩn bị; lập kế hoạch công tác và triển khai tổ chức thực hiện./.

### *Nơi nhận*

- Các Cán bộ tham gia KH;
- Các Chi hội trực thuộc;
- Cán bộ Cty SP;
- Các ủy viên BTV;
- Ban Kiểm tra Hội;
- Lưu VP.

**TM/BAN CHẤP HÀNH  
CHỦ TỊCH**

